

**NYÍRBOGÁTKÖZSÉG  
TELEPÜLÉSRENDEZÉSI TERV MÓDOSÍTÁSA  
KÖRNYEZETVÉDELMI MUNKARÉSZ**

**2016.01.**



**NYÍRBOGÁT KÖZSÉG  
TELEPÜLÉSRENDEZÉSI TERVÉNEK MÓDOSÍTÁSA**

**2.  
ALÁÍRÓLAP**

**Környezetvédelmi munkarész:**

-----  
Barta Zoltán  
környezetmérnök



## A RENDEZÉSI TERVBEN TÖRTÉNŐ VÁLTOZÁSOK

### A módosítások bemutatása

#### 1. sz módosítás

A módosítandó terület a 064/13 és 064/205, /204, /203 hrsz-ú területeket érinti.



A 064/13 hrsz-ú ingatlan a település belterületétől északnyugatra, közvetlenül a lakóterület mellett helyezkedik el.

A módosítani kívánt terület jelenleg Lf (falusias lakóterület) övezetbe tartozik. A módosítás során az érintett ingatlan falusias lakóterületből Gksz (kereskedelmi szolgáltató terület) övezetbe való sorolása történik. Ennek oka, hogy a tulajdonos a területtől északra, a 064/205 hrsz-on elhelyezkedő állattartó telepét bővíteni szeretné ebbe az irányba. Korábbi önkormányzati elhatározások szerint ezen a területen egy gyermekjóléti szolgálat kialakításának lehetőségét szerették volna biztosítani azzal, hogy a terület a rendezési terven Lf (falusias lakóterület) besorolást kapott. Az eltelt idő alatt viszont nem valósult meg ez az elképzelés és igény sem merült fel a későbbi ilyen célú hasznosításra.

Az önkormányzat előzetes egyeztetéseket folytatott a tulajdonossal. A jelenleg hatályos Rendezési Terv ezt a beruházást nem tenné lehetővé, ezért döntöttek a terv módosításáról.

A terület jelenleg nem beépített, nem funkcionál a rendezési tervben feltüntetett falusias lakóterületként. A terület északi, déli és keleti része, amelyek jelenleg mocsaras illetve rét területek, Eg (gazdasági erdő) területfelhasználást kapnak, amely védelemként is funkcionál majd a lakóterületek és az állattartó telep között.

A 064/205 hrsz-ú telek Gip (ipari gazdasági) területből Kmg területbe kerül, tekintve jelenlegi funkcióját.

Területfelhasználás változás:

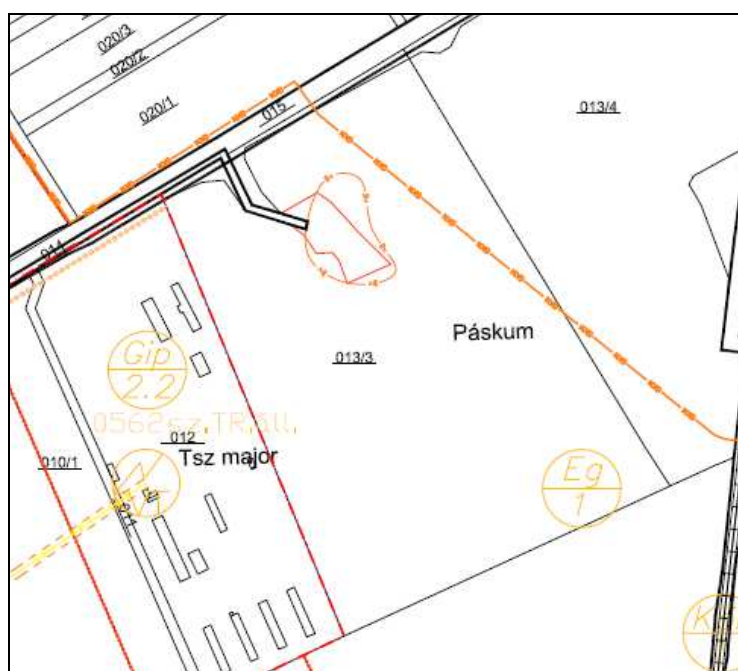
Gip -> Kmg

Lf -> Gksz

Lf -> Eg

## 2. sz módosítás

A módosítandó terület a 013/3 hrsz-ú terület nyugati, 4,15 hektáros részét érinti.

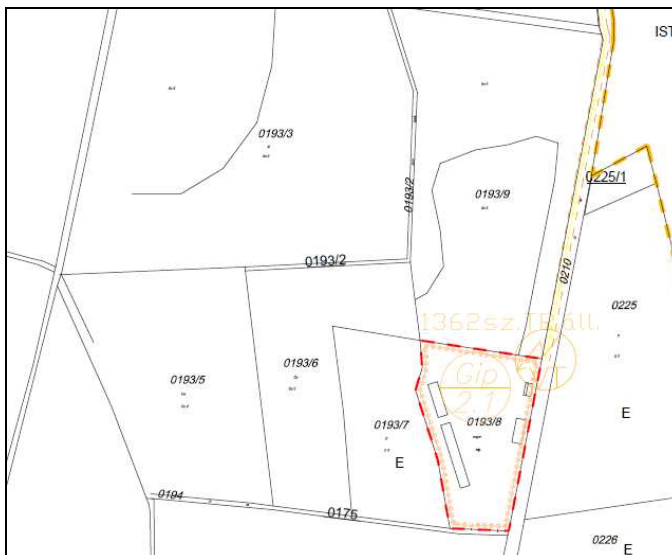


A telek a jelenleg hatályos RT szerint gazdasági erdő (Eg). A tulajdonos már elkezdett a terület nyugati részén erdősíteni, ugyanakkor, mivel a telek tulajdonosa mezőgazdasággal foglalkozik, esetleges későbbi mezőgazdasági pályázatokon való részvétel érdekében szeretné a telek keleti részét Kmg (különleges mezőgazdasági üzemi) területté módosítani. A terület közvetlenül a szomszédos telken régóta működő állattartó telep (volt tsz major) mellett lesz kialakítva. A közműellátás a meglévő hálózatokról biztosítható.

Területfelhasználás változás: Eg -> Kmg

#### 4. sz módosítás

A módosítás a 0163/5, 0193/6 és 0193/9 (egy része, telekmegosztás folyamatban) hrsz-ú területet érinti.



A terület jelenleg a rendezési terv szerint általános mezőgazdasági terület (Má).

A telkek a mellettük lévő 0193/8 hrsz-ú major mellett találhatóak. A major tulajdonosa ezeken a területeken (melyek szintén a tulajdonában vannak) szintén az állattartással összefüggő mezőgazdasági tevékenységet szeretne fordítani, főként terménytárolókat szeretne elhelyezni a területen.

Területfelhasználás változás: Má -> Kmg

#### 5. sz módosítás

A módosítás a 0219/5, 0219/6, 0219/7, 0219/8, 0219/9, 0219/10 hrsz-ú területeket érinti.

A terület a (központi) belterület valamint István tanya között helyezkedik el, a két településrészt összekötő út mellett. A terület a hatályos RT. szerint Má (általános mezőgazdasági terület) területfelhasználású. Az önkormányzat befektetői megkeresésre banánérlelő és élelmiszercsomagoló üzem telepítésére keresett helyet a településen, a település gazdasági helyzetének javítása valamint munkahelyteremtés szempontjából döntött az üzemek elhelyezéséről. A jelenleg meglévő iparterületek ennek megvalósítására nem alkalmasak (vagy már beépítettek, vagy állattartó telep mellé került volna, stb.) emiatt hosszas egyeztetési folyamatok után erre a területre esett a választásuk. A közművekre történő csatlakozás a két belterületi településrész közelsége miatt viszonylag könnyen megoldható.

Területfelhasználás változás: Má -> Kmg

### A módosítás során elérendő célok összefoglalása és a Településrendezési terv e célból módosítandó elemeinek bemutatása

A módosítás során elérendő cél, a település gazdasági viszonyait kedvezően befolyásoló beruházás megvalósításának elősegítése valamint a település további erdősítésének elősegítése.

A településrendezési terven belül a Szerkezeti Terv, a Helyi Építési Szabályzat és a Szabályozási terv módosul.

A módosítás során a területfelhasználások a következőképpen alakulnak:

Ssz.	Helyrajzi szám	Területfelhasználás változás	terület (ha)
1.	064/13	Lf -> Gksz	3,65
	064/13	Lf -> Eg	2,49
	064/205, /204, /203	Gip -> Kmg	2,15
2.	013/3	Eg -> Kmg	4,15
3.	579/2	Vt -> Köu	0,16
4.	0193/5, /6, /9	Eg -> Kmg	10,9
5.	219/5, /6, /7, /8, /9, /10	Má -> Gip	3,88
6.	0159/2	Má -> Eg	5,15
7.	0211/11, /10, /8	Má -> Eg	2,51
8.	0262, 0263 részlet	Má -> Eg	17,81
9.	064/92, /93, 94	Mk -> Eg	2,77
Összesen:			55,62

**- Biológiai aktivitás változásai:**

**BIOLÓGIAI AKTIVITÁSÉRTÉK SZÁMÍTÁS**

A többször módosított 9/2007. (IV. 3.) ÖTM rendelet szerint

Ssz.	HRSZ	Területfelhasználás változás	terület (ha)	jelenlegi aktivitásérték	tervezett aktivitásérték	Baé változás
1. a	064/13	Lf -> Gksz Baé: 2,4 -> 0,4	3,65	8,76	1,46	-7,3
1. b	064/13	Lf -> Eg Baé: 2,4 -> 9	2,49	5,976	22,41	16,434
1. c	064/205	Gip -> Kmg Baé: 0,4 -> 0,7	2,15	0,86	1,505	0,645
2.	013/3	Eg -> Kmg Baé: 9 -> 0,7	4,15	37,35	2,905	-34,445
3.	579/2	Vt -> Köu Baé: 0,5 -> 0,6	0,16	0,08	0,096	0,016
4.	0193/5, /6, /9	Eg -> Kmg Baé: 9 -> 0,7	10,9	98,1	7,63	-90,47
5.	219/5, /6, /7, /8, /9, /10	Má -> Gip Baé: 3,7 -> 0,4	3,88	14,356	1,552	-12,804
6.	0159/2	Má -> Eg Baé: 3,7 -> 9	5,15	19,055	46,35	27,295
7.	0211/11, /10, /8	Má -> Eg Baé: 3,7 -> 9	2,51	9,287	22,59	13,303
8.	0262, 0263 részlet	Má -> Eg Baé: 3,7 -> 9	17,81	65,897	160,29	94,393
9.	064/92, /93, 94	Mk -> Eg Baé: 5 -> 9	2,77	13,85	24,93	11,08
Összesen:			55,62	273,571	291,718	18,147

A biológiai aktivitás értéke az egész települést tekintve a módosítások során **növekszik**.



## **KÖRNYEZETI HATÁSOK 1. sz. módosítás**

### **Rövid technológiai ismertetés**

A mocsaras rész és a telek keleti része (külön alrészletek) végül gazdasági erdőterületbe kerülnek, a többi részen valósul majd meg a 064/205 hrsz-en már meglévő szarvasmarha tartó telep bővítése.

Jelenleg ~30 db szarvasmarhát tart a tulajdonos és tervei szerint 250-300-at kíván tartani (nagy részt húsmarhák, lesz még pár anya marha is, a borjúutánpótlás végett). Szabadtartásban, nyitott fedett színekben, mélyalmos technológiával. Hígtrágya tároló már jelenleg is van a meglévő telepen, mely nagy kapacitású, a bővítéshez is elegendő lesz. Trágyatároló siló is van, 30mx8m, 3m mély. Nagy teljesítményű kút jelenleg is rendelkezésre áll.

### **Levegő**

A Község területe levegőminőség tekintetében általánosságban (a biológiai és ökológiai adottságok révén) kedvező, a módosítással érintett területekre az általános, inkább kedvező terheltségi állapot vonatkozik! A település belterülete és külterülete is terhelhetőségi tartalékokkal rendelkezik, amely lehetővé teszi a tervezett fejlesztések megvalósítását.

Levegőkörnyezeti szempontból a területen a 4/2002.(X.7.) KvVM r. alapján „az ország többi területe” 10. zónán belül kén-dioxid, szénmonoxid, nitrogén-dioxid és benzol vonatkozásában „F”, szilárd (PM10) vonatkozásában „E”, talajközeli ózon vonatkozásában „O-I” zónacsoportba tartozó légszennyezési határértékek érvényesek.

Fentieket alapul véve a változások legjelentősebb levegőtisztaság-védelmi vonatkozásai:

- A levegőminőség megtartása érdekében a község területén a 306/2010. (XII.23.) Korm. r., a 4/2011.(I.14.) VM rendelet., a 23/2001.(XI.13.)KöM r., valamint a 26/2014. (III. 25.) VM rendelet által előírt követelmények és légszennyezettségi határértékek betartásával kell számolni.

Az állattartó telep kb. 200 távolságban található a település épületeitől és a bővítés során ez nem változik. A bővítés során a levegő terhelést egyedül az állattartás okozta bűz fog jelenteni, más jelentős légszennyező forrás nem kerül kialakításra. A jellemző szélirány Ny-i, ezért az állattartó telep okozta bűzszenyezés minimális terhelést jelent a lakóterületre tekintve.

Az állattartó telep okozta forgalom növekedés minimális lesz, ez nem fog negatív hatást jelenteni a község levegő minőségének tekintetében.





Összességében levegőminőség tekintetében a változások a megengedhető terheléseken belüli hatásokat jelentenek. Az új, vagy megváltozott terület felhasználások alapján a lokális alapterhelés a megengedett értékhatárokon belül növekszik, kockázatos levegőterhelést azonban nem okoz! A hatás így nem jelentős!

## **Talaj**

Az állattartó telep üzem úgy kerül kialakításra, hogy a működtetése során szennyező anyag nem kerülhet a talajra és ezáltal a felszíni vagy felszín alatti vizekbe. Az állatok hígtrágyája - a bővítés után is megfelelő kapacitást jelentő meglévő trágyatárolóban - biztonságosan tárolható a meglévő trágyatárolóban. Az állattartó telep területei burkoltak, peremmel vagy árokkal körbevetettek, azért, hogy az állati trágya és az esetleges egyéb szennyezőanyagok könnyen összegyűjthetőek legyenek és a természetbe (talajba, felszíni vagy felszín alatti vizekbe) történő bejutásuk megakadályozható legyen. A területen keletkező összes csapadékvíz gyűjtésre kerül és egy olaj- és homokfogó akna után kerül a meglévő csapadékvíz elvezető árokrendszerbe bevezetésre.

A módosítással érintett területeken a talaj- és vízvédelem szempontjából jelentős változás nem várható.

A földtani közeg, a felszíni és felszín alatti vizek védelmét a 123/1997.(VII.18.) Korm. r., a 220/2004.(VII.21.) Korm. r., a 6/2009.(IV.14.) KvVM-EüM-FVM e.r., a 203/2001(X. 26.) Korm. r., a 28/2004.(XII.25.) KvVM rendeletekben előírt minőségi és eljárási követelmények szerint kell biztosítani.

A tervmódosítás talajra gyakorolt hatása semleges.

## **Felszíni víz**

Az állattartó telep üzem úgy kerül kialakításra, hogy a működtetése során szennyező anyag nem kerülhet a talajra és ezáltal a felszíni vagy felszín alatti vizekbe. Az állatok hígtrágyája - a bővítés után is megfelelő kapacitást jelentő meglévő trágyatárolóban - biztonságosan tárolható a meglévő trágyatárolóban. Az állattartó telep területei burkoltak, peremmel vagy árokkal körbevetettek, azért, hogy az állati trágya és az esetleges egyéb szennyezőanyagok könnyen összegyűjthetőek legyenek és a természetbe (talajba, felszíni vagy felszín alatti vizekbe) történő bejutásuk megakadályozható legyen. A területen keletkező összes csapadékvíz gyűjtésre kerül és egy olaj- és homokfogó akna után kerül a meglévő csapadékvíz elvezető árokrendszerbe bevezetésre.

A módosítással érintett területeken a talaj- és vízvédelem szempontjából jelentős változás nem várható.

A földtani közeg, a felszíni és felszín alatti vizek védelmét a 123/1997.(VII.18.) Korm. r., a 220/2004.(VII.21.) Korm. r., a 6/2009.(IV.14.) KvVM-EüM-FVM e.r., a 203/2001(X. 26.) Korm. r., a 28/2004.(XII.25.) KvVM rendeletekben előírt minőségi és eljárási követelmények szerint kell biztosítani.



A tervmódosítás felszíni vizekre gyakorolt hatása semleges.

### **Felszín alatti víz**

Az állattartó telep üzem úgy kerül kialakításra, hogy a működtetése során szennyező anyag nem kerülhet a talajra és ezáltal a felszíni vagy felszín alatti vizekbe. Az állatok hígtrágyája - a bővítés után is megfelelő kapacitást jelentő meglévő trágyatárolóban - biztonságosan tárolható a meglévő trágyatárolóban. Az állattartó telep területei burkoltak, peremmel vagy árokkal körbevettek, azért, hogy az állati trágya és az esetleges egyéb szennyezőanyagok könnyen összegyűjthetők legyenek és a természetbe (talajba, felszíni vagy felszín alatti vizekbe) történő bejutásuk megakadályozható legyen. A területen keletkező összes csapadékvíz gyűjtésre kerül és egy olaj- és homokfogó akna után kerül a meglévő csapadékvíz elvezető árokrendszerbe bevezetésre.

A módosítással érintett területeken a talaj- és vízvédelem szempontjából jelentős változás nem várható.

A földtani közeg, a felszíni és felszín alatti vizek védelmét a 123/1997.(VII.18.) Korm. r., a 220/2004.(VII.21.) Korm. r., a 6/2009.(IV.14.) KvVM-EüM-FVM e.r., a 203/2001(X. 26.) Korm. r., a 28/2004.(XII.25.) KvVM rendeletekben előírt minőségi és eljárási követelmények szerint kell biztosítani.

A tervmódosítás felszín alatti vizekre gyakorolt hatása semleges.

### **Zaj és rezgés**

A módosítással érintett területeken zaj- és rezgésvédelmi szempontból jelentős változás nem várható. Az állattartó telep működtetése során jelentős zajhatást okozó gépek, berendezések nem fognak üzemelni.

A kialakuló tevékenység üzemi zajemissziója alapvetően a zajvédelmi igényű beépítéssel és működtetéssel a megengedett értékek alatt teljesíthető a határérték teljesülési kötelezettség irányában, vagyis védett területek felé.

A község bel-, és külterületének zajvédelmi besorolása a 27/2008. (XII.3.) KvVM-EüM r., valamint a 284/2007.(X.29.)Korm. r. alapján került megállapításra.

Összességében a módosított szerkezeti és szabályozási terv alapján kialakuló területhasználat lokálisan kismértékben növelheti a környezeti alapzaj szintjét, azonban nem jelent a megengedettnél nagyobb zajterhelést a védett területek és területhasználatok számára. A hatás e tekintetben semleges.

### **Élővilág**

Az állattartó telep élővilágra gyakorolt legszembetűnőbb hatása a területfoglalás. A létesítmény építése során a területen élő nem mobilis élőlények, életközösségek elpusztulnak a vegetáció és a talaj eltávolításával. Általánosságban elmondható, hogy a területfoglalás korlátozza a területet érintő migrációs folyamatokat, csökkenti a táplálkozó, szaporodási



területeket és az élőhelyek átrendeződését eredményezi, azonban itt mindenképp figyelembe kell venni, hogy itt már egy jelentősen átalakított, nem természetes területen valósul meg a beruházás.

A fentiek ellensúlyozására az 1.b, 6., 7., 8. és 9. sz. módosítás területein erdő kerül telepítésre, így összességében a településen a biológiai aktivitás értéke az egész települést tekintve a módosítások során növekszik.

A módosítások így természetvédelmi vonatkozásban semleges hatásokat eredményeznek!

### **Hulladék**

A településen kialakult hulladékgazdálkodási rendszer alkalmas arra, hogy kiterjeszhető legyen a tervezett fejlesztési területekre is.

A fejlesztési terület átminősítésével a településgazdálkodási feladatok minimális mértékben növekednek, a hulladék elhelyezésnek a szállítási kapacitásigénye csekély mértékben növekszik meg. Ennek gyakorisága nem okoz jelentős forgalomnövekedést az érintett utakon, környezetben.

Az egyes hulladéktermelők szükségszerűen a törvényi előírások szerint járnak el, így feladataik kapcsolódnak az engedélyezett tevékenységhez.

A területen hulladékgazdálkodás vonatkozásában a következő fontosabb törvényi előírásokat kell betartani: 2012. évi CLXXXV. tv., a 98/2001. (VI. 15.)Korm. r., a 72/2013.(VIII.27.) VM r., 45/2004.(VII.26.)BM-KvVM e.r.

Összességében a tervmódosítás hulladékgazdálkodásra gyakorolt hatása semleges.

## **KÖRNYEZETI HATÁSOK 2. sz. módosítás**

### **Rövid technológiai ismertetés**

A tulajdonos már elkezdett a terület nyugati részén erdősíteni, ugyanakkor, mivel a telek tulajdonosa mezőgazdasággal foglalkozik, esetleges későbbi mezőgazdasági pályázatokon való részvétel érdekében szeretné a telek keleti részét Kmg (különleges mezőgazdasági üzemi) területté módosítani, ahol **terménytárolót/terményfeldolgozót** szeretne majd kialakítani pályázati forrásból. Konkrétumok még nincsenek. A terület közvetlenül a szomszédos telken régóta működő állattartó telep (volt tsz major) mellett lesz kialakítva. A közműellátás a meglévő hálózatokról biztosítható.

### **Levegő**

A Község területe levegőminőség tekintetében általánosságban (a biológiai és ökológiai adottságok révén) kedvező, a módosítással érintett területekre az általános, inkább kedvező terheltségi állapot vonatkozik! A település belterülete és külterülete is terhelhetőségi tartalékokkal rendelkezik, amely lehetővé teszi a tervezett fejlesztések megvalósítását.



Levegőkörnyezeti szempontból a területen a 4/2002.(X.7.) KvVM r. alapján „az ország többi területe” 10. zónán belül kén-dioxid, szénmonoxid, nitrogén-dioxid és benzol vonatkozásában „F”, szilárd (PM10) vonatkozásában „E”, talajközeli ózon vonatkozásában „O-I” zónacsoportba tartozó légszennyezési határértékek érvényesek.

Fentieket alapul véve a változások legjelentősebb levegőtisztaság-védelmi vonatkozásai:

- A levegőminőség megtartása érdekében a község területén a 306/2010. (XII.23.) Korm. r., a 4/2011.(I.14.) VM rendelet., a 23/2001.(XI.13.)KöM r., valamint a 26/2014. (III. 25.) VM rendelet által előírt követelmények és légszennyezettségi határértékek betartásával kell számolni.

A terménytároló/terményfeldolgozó üzemből jelentős légszennyező forrás nem kerül kialakításra. Az egyetlen légszennyező forrás az üzem fűtését biztosító kazán kéménye lesz. A terménytároló/terményfeldolgozó okozta forgalom növekedés minimális lesz, ez nem fog negatív hatást jelenteni a község levegő minőségének tekintetében.

Összességében levegőminőség tekintetében a változások a megengedhető terheléseken belüli hatásokat jelentenek. Az új, vagy megváltozott terület felhasználások alapján a lokális alapterhelés a megengedett értékhatárokon belül növekszik, kockázatos levegőterhelést azonban nem okoz! A hatás így nem jelentős!

## **Talaj**

A terménytároló/terményfeldolgozó üzem úgy kerül kialakításra, hogy a működtetése során szennyező anyag nem kerülhet a talajra és ezáltal a felszíni vagy felszín alatti vizekbe. A beszállítás, kiszállítás és csomagolás során használt területek burkoltak, peremmel vagy árokkal körbevetettek, azért, hogy az esetlegesen lehulló szennyezőanyagokat könnyen össze lehessen gyűjteni és a természetbe (talajba, felszíni vagy felszín alatti vizekbe) történő bejutása megakadályozható legyen. A területen keletkező összes csapadékvíz gyűjtésre kerül és egy olaj- és homokfogó akna után kerül a meglévő csapadékvíz elvezető árokrendszerbe bevezetésre.

A módosítással érintett területeken a talaj- és vízvédelem szempontjából jelentős változás nem várható.

A földtani közeg, a felszíni és felszín alatti vizek védelmét a 123/1997.(VII.18.) Korm. r., a 220/2004.(VII.21.) Korm. r., a 6/2009.(IV.14.) KvVM-EüM-FVM e.r., a 203/2001(X. 26.) Korm. r., a 28/2004.(XII.25.) KvVM rendeletekben előírt minőségi és eljárási követelmények szerint kell biztosítani.

A tervmódosítás talajra gyakorolt hatása semleges.

## **Felszíni víz**

A terménytároló/terményfeldolgozó üzem úgy kerül kialakításra, hogy a működtetése során szennyező anyag nem kerülhet a talajra és ezáltal a



felszíni vagy felszín alatti vizekbe. A beszállítás, kiszállítás és csomagolás során használt területek burkoltak, peremmel vagy árokkal körbevettek, azért, hogy az esetlegesen lehulló szennyezőanyagokat könnyen össze lehessen gyűjteni és a természetbe felszíni vizekbe történő bejutása megakadályozható legyen. A területen keletkező összes csapadékvíz gyűjtésre kerül és egy olaj- és homokfogó akna után kerül a meglévő csapadékvíz elvezető árokrendszerbe bevezetésre.

A módosítással érintett területeken a talaj- és vízvédelem szempontjából jelentős változás nem várható.

A földtani közeg, a felszíni és felszín alatti vizek védelmét a 123/1997.(VII.18.) Korm. r., a 220/2004.(VII.21.) Korm. r., a 6/2009.(IV.14.) KvVM-EüM-FVM e.r., a 203/2001(X. 26.) Korm. r., a 28/2004.(XII.25.) KvVM rendeletekben előírt minőségi és eljárási követelmények szerint kell biztosítani.

A tervmódosítás felszíni vizekre gyakorolt hatása semleges.

### **Felszín alatti víz**

A terménytároló/terményfeldolgozó üzem úgy kerül kialakításra, hogy a működtetése során szennyező anyag nem kerülhet a talajra és ezáltal a felszíni vagy felszín alatti vizekbe. A beszállítás, kiszállítás és csomagolás során használt területek burkoltak, peremmel vagy árokkal körbevettek, azért, hogy az esetlegesen lehulló szennyezőanyagokat könnyen össze lehessen gyűjteni és a felszín alatti vizekbe történő bejutása megakadályozható legyen. A területen keletkező összes csapadékvíz gyűjtésre kerül és egy olaj- és homokfogó akna után kerül a meglévő csapadékvíz elvezető árokrendszerbe bevezetésre.

A módosítással érintett területeken a talaj- és vízvédelem szempontjából jelentős változás nem várható.

A földtani közeg, a felszíni és felszín alatti vizek védelmét a 123/1997.(VII.18.) Korm. r., a 220/2004.(VII.21.) Korm. r., a 6/2009.(IV.14.) KvVM-EüM-FVM e.r., a 203/2001(X. 26.) Korm. r., a 28/2004.(XII.25.) KvVM rendeletekben előírt minőségi és eljárási követelmények szerint kell biztosítani.

A tervmódosítás felszín alatti vizekre gyakorolt hatása semleges.

### **Zaj és rezgés**

A módosítással érintett területeken zaj- és rezgésvédelmi szempontból jelentős változás nem várható. A terménytároló/terményfeldolgozó működtetése során jelentős zajhatást okozó gépek, berendezések nem fognak üzemelni.

A kialakuló tevékenység üzemi zajemissziója alapvetően a zajvédelmi igényű beépítéssel és működtetéssel a megengedett értékek alatt teljesíthető a határérték teljesülési kötelezettség irányában, vagyis védett területek felé.

A község bel-, és külterületének zajvédelmi besorolása a 27/2008. (XII.3.) KvVM-EüM r., valamint a 284/2007.(X.29.)Korm. r. alapján került megállapításra.



Összességében a módosított szerkezeti és szabályozási terv alapján kialakuló területhasználat lokálisan kismértékben növelheti a környezeti alapzaj szintjét, azonban nem jelent a megengedettnél nagyobb zajterhelést a védett területek és területhasználatok számára. A hatás e tekintetben semleges.

### **Élővilág**

A tervezett terménytároló/terményfeldolgozó üzem élővilágra gyakorolt legszembetűnőbb hatása a területfoglalás. A létesítmény építése során a területen élő nem mobilis élőlények, életközösségek elpusztulnak a vegetáció és a talaj eltávolításával. Általánosságban elmondható, hogy a területfoglalás korlátozza a területet érintő migrációs folyamatokat, csökkenti a táplálkozó, szaporodási területeket és az élőhelyek átrendeződését eredményezi, azonban itt mindenképp figyelembe kell venni, hogy itt már egy jelentősen átalakított, nem természetes területen valósul meg a beruházás.

A fentiek ellensúlyozására az 1.b, 6., 7., 8. és 9. sz módosítás területein erdő kerül telepítésre, így összességében a településen a biológiai aktivitás értéke az egész települést tekintve a módosítások során növekszik.

A módosítások így természetvédelmi vonatkozásban semleges hatásokat eredményeznek!

### **Hulladék**

A településen kialakult hulladékgazdálkodási rendszer alkalmas arra, hogy kiterjeszhető legyen a tervezett fejlesztési területekre is.

A fejlesztési terület átminősítésével a településgazdálkodási feladatok minimális mértékben növekednek, a hulladék elhelyezésnek a szállítási kapacitásigénye csekély mértékben növekszik meg. Ennek gyakorisága nem okoz jelentős forgalomnövekedést az érintett utakon, környezetben.

Az egyes hulladéktermelők szükségszerűen a törvényi előírások szerint járnak el, így feladataik kapcsolódnak az engedélyezett tevékenységhez.

A területen hulladékgazdálkodás vonatkozásában a következő fontosabb törvényi előírásokat kell betartani: 2012. évi CLXXXV. tv., a 98/2001. (VI. 15.)Korm. r., a 72/2013.(VIII.27.) VM r., 45/2004.(VII.26.)BM-KvVM e.r.

Összességében a tervmódosítás hulladékgazdálkodásra gyakorolt hatása semleges.

## **KÖRNYEZETI HATÁSOK 4. sz. módosítás**

### **Rövid technológiai ismertetés**

A terület jelenleg a rendezési terv szerint általános mezőgazdasági terület (Má).

A telkek a mellettük lévő 0193/8 hrsz-ú major mellett találhatóak, itt jelenleg sertéstartás folyik, hígtrágyás technológiával, 6600 m<sup>3</sup>-es hígtrágya tárolóval, melyet kb. 80 ha területre szoktak elszállítani talajjavításhoz, erre meg van az engedélye.



A major tulajdonosa az újonnan kijelölt területeken (melyek szintén a tulajdonában vannak) szintén az állattartással összefüggő mezőgazdasági tevékenységet szeretne fordítani, konkrétan kb. 350 ezer csirke nevelését. Mélyalmos tartásban. A padlón kb. 60 cm-es szalmaágy lesz, melyet egy generáció csirke felnevelése után cserélnék, a helyiséget meszelik, takarítják. 11 db csirkeistállót szeretne kialakítani, egy istálló 16\*120 m, egyenként 33 ezer darab csirke fér el bennük. Emellett a tartáshoz szükséges terménytárolók, silók, stb. lesznek még a területen elhelyezve.

## **Levegő**

A Község területe levegőminőség tekintetében általánosságban (a biológiai és ökológiai adottságok révén) kedvező, a módosítással érintett területekre az általános, inkább kedvező terheltségi állapot vonatkozik! A település belterülete és külterülete is terhelhetőségi tartalékokkal rendelkezik, amely lehetővé teszi a tervezett fejlesztések megvalósítását.

Levegőkörnyezeti szempontból a területen a 4/2002.(X.7.) KvVM r. alapján „az ország többi területe” 10. zónán belül kén-dioxid, szénmonoxid, nitrogén-dioxid és benzol vonatkozásában „F”, szilárd (PM10) vonatkozásában „E”, talajközeli ózon vonatkozásában „O-I” zónacsoportba tartozó légszennyezési határértékek érvényesek.

Fentieket alapul véve a változások legjelentősebb levegőtisztaság-védelmi vonatkozásai:

- A levegőminőség megtartása érdekében a község területén a 306/2010. (XII.23.) Korm. r., a 4/2011.(I.14.) VM rendelet., a 23/2001.(XI.13.)KöM r., valamint a 26/2014. (III. 25.) VM rendelet által előírt követelmények és légszennyezettségi határértékek betartásával kell számolni.

A terület kb. 450 távolságban található a település épületeitől és a bővítés során ez a távolság növekszik. A bővítés során a levegő terhelést egyedül az állattartás okozta bűz fog jelenteni, más jelentős légszennyező forrás nem kerül kialakításra. A jellemző szélirány Ny-i, ezért az állattartó telep okozta bűzszenyezés minimális terhelést jelent a lakóterületre tekintve.

Az állattartó telep okozta forgalom növekedés minimális lesz, ez nem fog negatív hatást jelenteni a község levegő minőségének tekintetében.

Összességében levegőminőség tekintetében a változások a megengedhető terheléseken belüli hatásokat jelentenek. Az új, vagy megváltozott terület felhasználások alapján a lokális alapterhelés a megengedett értékhatárokon belül növekszik, kockázatos levegőterhelést azonban nem okoz! A hatás így nem jelentős!

## **Talaj**

Az állattartó telep üzem úgy kerül kialakításra, hogy a működtetése során szennyező anyag nem kerülhet a talajra és ezáltal a felszíni vagy felszín alatti vizekbe. A keletkező mélyalmos trágya környezetvédelmi szempontból megfelelő tárolása és kezelése biztosított lesz. Az állattartó telep területei



burkoltak, peremmel vagy árokkal körbevettek, azért, hogy az állati trágya és az esetleges egyéb szennyezőanyagok könnyen összegyűjthetők legyenek és a természetbe (talajba, felszíni vagy felszín alatti vizekbe) történő bejutásuk megakadályozható legyen. A területen keletkező összes csapadékvíz gyűjtésre kerül és egy olaj- és homokfogó akna után kerül a meglévő csapadékvíz elvezető árokrendszerbe bevezetésre.

A módosítással érintett területeken a talaj- és vízvédlem szempontjából jelentős változás nem várható.

A földtani közeg, a felszíni és felszín alatti vizek védelmét a 123/1997.(VII.18.) Korm. r., a 220/2004.(VII.21.) Korm. r., a 6/2009.(IV.14.) KvVM-EüM-FVM e.r., a 203/2001(X. 26.) Korm. r., a 28/2004.(XII.25.) KvVM rendeletekben előírt minőségi és eljárási követelmények szerint kell biztosítani.

A tervmódosítás talajra gyakorolt hatása semleges.

### **Felszíni víz**

Az állattartó telep üzem úgy kerül kialakításra, hogy a működtetése során szennyező anyag nem kerülhet a talajra és ezáltal a felszíni vagy felszín alatti vizekbe. A keletkező mélyalmos trágya környezetvédelmi szempontból megfelelő tárolása és kezelése biztosított lesz.. Az állattartó telep területei burkoltak, peremmel vagy árokkal körbevettek, azért, hogy az állati trágya és az esetleges egyéb szennyezőanyagok könnyen összegyűjthetők legyenek és a természetbe (talajba, felszíni vagy felszín alatti vizekbe) történő bejutásuk megakadályozható legyen. A területen keletkező összes csapadékvíz gyűjtésre kerül és egy olaj- és homokfogó akna után kerül a meglévő csapadékvíz elvezető árokrendszerbe bevezetésre.

A módosítással érintett területeken a talaj- és vízvédlem szempontjából jelentős változás nem várható.

A földtani közeg, a felszíni és felszín alatti vizek védelmét a 123/1997.(VII.18.) Korm. r., a 220/2004.(VII.21.) Korm. r., a 6/2009.(IV.14.) KvVM-EüM-FVM e.r., a 203/2001(X. 26.) Korm. r., a 28/2004.(XII.25.) KvVM rendeletekben előírt minőségi és eljárási követelmények szerint kell biztosítani.

A tervmódosítás felszíni vizekre gyakorolt hatása semleges.

### **Felszín alatti víz**

Az állattartó telep üzem úgy kerül kialakításra, hogy a működtetése során szennyező anyag nem kerülhet a talajra és ezáltal a felszíni vagy felszín alatti vizekbe. A keletkező mélyalmos trágya környezetvédelmi szempontból megfelelő tárolása és kezelése biztosított lesz. Az állattartó telep területei burkoltak, peremmel vagy árokkal körbevettek, azért, hogy az állati trágya és az esetleges egyéb szennyezőanyagok könnyen összegyűjthetők legyenek és a természetbe (talajba, felszíni vagy felszín alatti vizekbe) történő bejutásuk megakadályozható legyen. A területen keletkező összes csapadékvíz gyűjtésre kerül és egy olaj- és homokfogó akna után kerül a meglévő csapadékvíz elvezető árokrendszerbe bevezetésre.





A módosítással érintett területeken a talaj- és vízvédelem szempontjából jelentős változás nem várható.

A földtani közeg, a felszíni és felszín alatti vizek védelmét a 123/1997.(VII.18.) Korm. r., a 220/2004.(VII.21.) Korm. r., a 6/2009.(IV.14.) KvVM-EüM-FVM e.r., a 203/2001(X. 26.) Korm. r., a 28/2004.(XII.25.) KvVM rendeletekben előírt minőségi és eljárási követelmények szerint kell biztosítani.

A tervmódosítás felszín alatti vizekre gyakorolt hatása semleges.

### **Zaj és rezgés**

A módosítással érintett területeken zaj- és rezgésvédelmi szempontból jelentős változás nem várható. Az állattartó telep működtetése során jelentős zajhatást okozó gépek, berendezések nem fognak üzemelni.

A kialakuló tevékenység üzemi zajemissziója alapvetően a zajvédelmi igényű beépítéssel és működtetéssel a megengedett értékek alatt teljesíthető a határérték teljesülési kötelezettség irányában, vagyis védett területek felé.

A község bel-, és külterületének zajvédelmi besorolása a 27/2008. (XII.3.) KvVM-EüM r., valamint a 284/2007.(X.29.)Korm. r. alapján került megállapításra.

Összességében a módosított szerkezeti és szabályozási terv alapján kialakuló területhasználat lokálisan kismértékben növelheti a környezeti alapzaj szintjét, azonban nem jelent a megengedettnél nagyobb zajterhelést a védett területek és területhasználatok számára. A hatás e tekintetben semleges.

### **Élővilág**

Az állattartó telep élővilágra gyakorolt legszembetűnőbb hatása a területfoglalás. A létesítmény építése során a területen élő nem mobilis élőlények, életközösségek elpusztulnak a vegetáció és a talaj eltávolításával. Általánosságban elmondható, hogy a területfoglalás korlátozza a területet érintő migrációs folyamatokat, csökkenti a táplálkozó, szaporodási területeket és az élőhelyek átrendeződését eredményezi, azonban itt mindenképp figyelembe kell venni, hogy itt már egy jelentősen átalakított, nem természetes területen valósul meg a beruházás.

A fentiek ellensúlyozására az 1.b, 6., 7., 8. és 9. sz. módosítás területein erdő kerül telepítésre, így összességében a településen a biológiai aktivitás értéke az egész települést tekintve a módosítások során növekszik.

A módosítások így természetvédelmi vonatkozásban semleges hatásokat eredményeznek!

### **Hulladék**

A településen kialakult hulladékgazdálkodási rendszer alkalmas arra, hogy kiterjeszhető legyen a tervezett fejlesztési területekre is.

A fejlesztési terület átminősítésével a településgazdálkodási feladatok minimális mértékben növekednek, a hulladék elhelyezésnek a szállítási



kapacitásigénye csekély mértékben növekszik meg. Ennek gyakorisága nem okoz jelentős forgalomnövekedést az érintett utakon, környezetben.

Az egyes hulladéktermelők szükségszerűen a törvényi előírások szerint járnak el, így feladataik kapcsolódnak az engedélyezett tevékenységhez.

A területen hulladékgazdálkodás vonatkozásában a következő fontosabb törvényi előírásokat kell betartani: 2012. évi CLXXXV. tv., a 98/2001. (VI. 15.) Korm. r., a 72/2013. (VIII. 27.) VM r., 45/2004. (VII. 26.) BM-KvVM e.r.

Összességében a tervmódosítás hulladékgazdálkodásra gyakorolt hatása semleges.

## **KÖRNYEZETI HATÁSOK 5. sz. módosítás**

### **Rövid technológiai ismertetés**

A terület a (központi) belterület valamint István tanya között helyezkedik el, a két településrészt összekötő út mellett. A terület a hatályos RT. szerint Má (általános mezőgazdasági terület) területfelhasználású. Az önkormányzat befektetői megkeresésre banánérlelő és élelmiszercsomagoló üzem telepítésére keresett helyet a településen, a település gazdasági helyzetének javítása valamint munkahelyteremtés szempontjából döntött az üzemek elhelyezéséről. A településen jelenleg meglévő iparterületek ennek megvalósítására nem alkalmasak (vagy már beépítettek, vagy állattartó telep mellé került volna, stb.) emiatt hosszas egyeztetési folyamatok után erre a területre esett a választásuk. A közművekre történő csatlakozás a két belterületi településrész közelsége miatt viszonylag könnyen megoldható.

A 0219/8 hrsz-ú telek tulajdonosa a telken szemestermény tárolót és terményszárítót szeretne létrehozni, hídmérleg, mérlegház, szociális épületek és silók kerülnének ide.

### **Levegő**

A Község területe levegőminőség tekintetében általánosságban (a biológiai és ökológiai adottságok révén) kedvező, a módosítással érintett területekre az általános, inkább kedvező terheltségi állapot vonatkozik! A település belterülete és külterülete is terhelhetőségi tartalékokkal rendelkezik, amely lehetővé teszi a tervezett fejlesztések megvalósítását.

Levegőkörnyezeti szempontból a területen a 4/2002.(X.7.) KvVM r. alapján „az ország többi területe” 10. zónán belül kén-dioxid, szénmonoxid, nitrogén-dioxid és benzol vonatkozásában „F”, szilárd (PM10) vonatkozásában „E”, talajközeli ózon vonatkozásában „O-I” zónacsoportba tartozó légszennyezési határértékek érvényesek.

Fentieket alapul véve a változások legjelentősebb levegőtisztaság-védelmi vonatkozásai:

- A levegőminőség megtartása érdekében a község területén a 306/2010. (XII.23.) Korm. r., a 4/2011.(I.14.) VM rendelet., a 23/2001.(XI.13.)KöM r.,



valamint a 26/2014. (III. 25.) VM rendelet által előírt követelmények és légszennyezettségi határértékek betartásával kell számolni.

A banánérlelő/terménytároló/terményszárító telepeken jelentős légszennyező források nem kerülnek kialakításra. Az egyetlen légszennyező forrás az üzemek fűtését és a szárítást biztosító kazánok kéményei lesznek. A banánérlelő/terménytároló/terményszárító okozta forgalom növekedés minimális lesz, ez nem fog negatív hatást jelenteni a község levegő minőségének tekintetében.

Összességében levegőminőség tekintetében a változások a megengedhető terheléseken belüli hatásokat jelentenek. Az új, vagy megváltozott terület felhasználások alapján a lokális alapterhelés a megengedett értékhatárokon belül növekszik, kockázatos levegőterhelést azonban nem okoz! A hatás így nem jelentős!

### **Talaj**

A banánérlelő/terménytároló/terményszárító üzemek úgy kerülnek kialakításra, hogy a működtetése során szennyező anyag nem kerülhet a talajra és ezáltal a felszíni vagy felszín alatti vizekbe. A beszállítás, kiszállítás és csomagolás során használt területek burkoltak, peremmel vagy árokkal körbevettek, azért, hogy az esetlegesen lehulló szennyezőanyagokat könnyen össze lehessen gyűjteni és a természetbe (talajba, felszíni vagy felszín alatti vizekbe) történő bejutása megakadályozható legyen. A területen keletkező összes csapadékvíz gyűjtésre kerül és egy olaj- és homokfogó akna után kerül a meglévő csapadékvíz elvezető árokrendszerbe bevezetésre.

A módosítással érintett területeken a talaj- és vízvédelem szempontjából jelentős változás nem várható.

A földtani közeg, a felszíni és felszín alatti vizek védelmét a 123/1997.(VII.18.) Korm. r., a 220/2004.(VII.21.) Korm. r., a 6/2009.(IV.14.) KvVM-EüM-FVM e.r., a 203/2001(X. 26.) Korm. r., a 28/2004.(XII.25.) KvVM rendeletekben előírt minőségi és eljárási követelmények szerint kell biztosítani.

A tervmódosítás talajra gyakorolt hatása semleges.

### **Felszíni víz**

A banánérlelő/terménytároló/terményszárító üzemek úgy kerülnek kialakításra, hogy a működtetése során szennyező anyag nem kerülhet a talajra és ezáltal a felszíni vagy felszín alatti vizekbe. A beszállítás, kiszállítás és csomagolás során használt területek burkoltak, peremmel vagy árokkal körbevettek, azért, hogy az esetlegesen lehulló szennyezőanyagokat könnyen össze lehessen gyűjteni és a természetbe felszíni vizekbe történő bejutása megakadályozható legyen. A területen keletkező összes csapadékvíz gyűjtésre kerül és egy olaj- és homokfogó akna után kerül a meglévő csapadékvíz elvezető árokrendszerbe bevezetésre.

A módosítással érintett területeken a talaj- és vízvédelem szempontjából jelentős változás nem várható.



A földtani közeg, a felszíni és felszín alatti vizek védelmét a 123/1997.(VII.18.) Korm. r., a 220/2004.(VII.21.) Korm. r., a 6/2009.(IV.14.) KvVM-EüM-FVM e.r., a 203/2001(X. 26.) Korm. r., a 28/2004.(XII.25.) KvVM rendeletekben előírt minőségi és eljárási követelmények szerint kell biztosítani.

A tervmódosítás felszíni vizekre gyakorolt hatása semleges.

### **Felszín alatti víz**

A banánérlelő/terménytároló/terményszárító üzemek úgy kerülnek kialakításra, hogy a működtetése során szennyező anyag nem kerülhet a talajra és ezáltal a felszíni vagy felszín alatti vizekbe. A beszállítás, kiszállítás és csomagolás során használt területek burkoltak, peremmel vagy árokkal körbevettek, azért, hogy az esetlegesen lehulló szennyezőanyagokat könnyen össze lehessen gyűjteni és a felszín alatti vizekbe történő bejutása megakadályozható legyen. A területen keletkező összes csapadékvíz gyűjtésre kerül és egy olaj- és homokfogó akna után kerül a meglévő csapadékvíz elvezető árokrendszerbe bevezetésre.

A módosítással érintett területeken a talaj- és vízvédelem szempontjából jelentős változás nem várható.

A földtani közeg, a felszíni és felszín alatti vizek védelmét a 123/1997.(VII.18.) Korm. r., a 220/2004.(VII.21.) Korm. r., a 6/2009.(IV.14.) KvVM-EüM-FVM e.r., a 203/2001(X. 26.) Korm. r., a 28/2004.(XII.25.) KvVM rendeletekben előírt minőségi és eljárási követelmények szerint kell biztosítani.

A tervmódosítás felszín alatti vizekre gyakorolt hatása semleges.

### **Zaj és rezgés**

A módosítással érintett területeken zaj- és rezgésvédelmi szempontból jelentős változás nem várható. A banánérlelő/terménytároló/terményszárító működtetése során jelentős zajhatást okozó gépek, berendezések nem fognak üzemelni.

A kialakuló tevékenység üzemi zajmissziója alapvetően a zajvédelmi igényű beépítéssel és működtetéssel a megengedett értékek alatt teljesíthető a határérték teljesülési kötelezettség irányában, vagyis védett területek felé.

A község bel-, és külterületének zajvédelmi besorolása a 27/2008. (XII.3.) KvVM-EüM r., valamint a 284/2007.(X.29.)Korm. r. alapján került megállapításra.

Összességében a módosított szerkezeti és szabályozási terv alapján kialakuló területhasználat lokálisan kismértékben növelheti a környezeti alapzaj szintjét, azonban nem jelent a megengedettnél nagyobb zajterhelést a védett területek és területhasználatok számára. A hatás e tekintetben semleges.

### **Élővilág**

A tervezett banánérlelő/terménytároló/terményszárító üzemek élővilágra gyakorolt legszembetűnőbb hatása a területfoglalás. A létesítmények építése



során a területen élő nem mobilis élőlények, életközösségek elpusztulnak a vegetáció és a talaj eltávolításával. Általánosságban elmondható, hogy a területfoglalás korlátozza a területet érintő migrációs folyamatokat, csökkenti a táplálkozó, szaporodási területeket és az élőhelyek átrendeződését eredményezi, azonban itt mindenképp figyelembe kell venni, hogy itt már egy jelentősen átalakított, nem természetes területen valósul meg a beruházás.

A fentiek ellensúlyozására az 1.b, 6., 7., 8. és 9. sz módosítás területein erdő kerül telepítésre, így összességében a településen a biológiai aktivitás értéke az egész települést tekintve a módosítások során növekszik.

A módosítások így természetvédelmi vonatkozásban semleges hatásokat eredményeznek!

### **Hulladék**

A településen kialakult hulladékgazdálkodási rendszer alkalmas arra, hogy kiterjeszhető legyen a tervezett fejlesztési területekre is.

A fejlesztési terület átminősítésével a településgazdálkodási feladatok minimális mértékben növekednek, a hulladék elhelyezésnek a szállítási kapacitásigénye csekély mértékben növekszik meg. Ennek gyakorisága nem okoz jelentős forgalomnövekedést az érintett utakon, környezetben.

Az egyes hulladéktermelők szükségszerűen a törvényi előírások szerint járnak el, így feladataik kapcsolódnak az engedélyezett tevékenységhez.

A területen hulladékgazdálkodás vonatkozásában a következő fontosabb törvényi előírásokat kell betartani: 2012. évi CLXXXV. tv., a 98/2001. (VI. 15.)Korm. r., a 72/2013.(VIII.27.) VM r., 45/2004.(VII.26.)BM-KvVM e.r.

Összességében a tervmódosítás hulladékgazdálkodásra gyakorolt hatása semleges.

### **Összességében a tervmódosítás által várható környezeti hatások tekintetében:**

- **A levegőminőséget érintő változások a megengedhető terheléseken belüli hatásokat jelentik. A területfelhasználások változása következtében a lokális alapterhelés a megengedett értékhatárokon belül növekszik, kockázatos levegőterhelést azonban nem okoz! A hatás ezek ismeretében nem jelentős!**
- **A kialakuló új területhasználatok kis mértékben növelik a környezeti alapzaj szintjét, azonban nem jelentenek a megengedettnél nagyobb zajterhelést a környezetben. A hatás e tekintetben semleges.**
- **A tervmódosítás talajra és vizekre gyakorolt hatása semleges.**
- **A hulladékgazdálkodásra gyakorolt hatása semleges.**
- **A természeti, zöldfelületi adottságok változása terén a tervmódosítás semleges. A biológiai aktivitás érték növekszik.**



**Várható társadalmi, gazdasági és környezeti hatások, örökségi vagy környezeti érték sérülésének lehetőségei, rövid összefoglaló**

- *társadalmi hatások*: A módosítás nincs jelentős társadalmi hatással. A módosítások egyetlen társadalmi csoportra nézve sem hátrányosak.
- *gazdasági hatások*: A munkahelyek növekvő száma miatt pozitív gazdasági hatásokra lehet számítani.
- ***környezeti hatások*: A módosítás a települési környezetre gyakorolt hatása nem jelentős.**

**A biológiai aktivitásérték a település egészére nézve nő.**

Az módosítandó területeken tudomásunk szerint nem található sem országosan, sem helyi védettségű, vagy védelemre kijelölhető művi érték vagy értékvédelmi terület.

A módosítandó területeken tudomásunk szerint nem található nemzetközi-, országos- ill. helyi- táj- és természetvédelmi érték, vagy helyi jelentőségű oltalomra kijelölendő terület ill. természeti érték.

Nyíregyháza, 2016.01.

-----  
Barta Zoltán  
környezetmérnök

